

*walimex*pro

Original Gebrauchsanleitung



16-Winkel-Softbox

WALSER GmbH & Co. KG
Senefelderstrasse 23
86368 Gersthofen
Germany
info@walser.de
www.walser.de

Herzlichen Glückwunsch zu Ihrer neuen walimex pro 16-Winkel-Softbox . Sie besteht aus erstklassigem Material und zeichnet sich durch Eigenschaften wie geringen Lichtverlust, großflächiges Austrittslicht und Farbsättigung zum Fotografieren von mittel-großen Produkten aus.



- Lesen Sie diese Gebrauchsanleitung sorgfältig durch, bevor Sie Ihr neues Produkt das erste Mal benutzen. Sie enthält alles, was Sie wissen müssen, damit Sie Personen- und Sachschäden vermeiden.
- Beachten Sie alle Sicherheitshinweise in dieser Gebrauchsanleitung sorgfältig.
- Bewahren Sie diese Gebrauchsanleitung sorgfältig auf. Geben Sie diese Gebrauchsanleitung an den neuen Besitzer weiter, wenn Sie das Gerät verkaufen oder anderweitig überlassen.

1. So verstehen Sie diese Gebrauchsanleitung richtig

Kennzeichnungen in dieser Gebrauchsanleitung

Kennzeichnung	Bedeutung
	Macht Sie auf die Handhabung und Auswirkung von Sicherheitsinformationen aufmerksam.
WARNUNG	Macht Sie auf eine gefährliche Situation aufmerksam, die eine schwere Verletzung nach sich ziehen kann, wenn sie nicht vermieden wird.
VORSICHT	Macht Sie auf eine gefährliche Situation aufmerksam, die eine leichte bis mittelschwere Verletzung nach sich ziehen kann, wenn sie nicht vermieden wird.
<i>HINWEIS:</i>	Macht Sie auf mögliche Sachschäden und andere wichtige Informationen in Verbindung mit Ihrem Produkt aufmerksam.

2. Wichtige Sicherheitsinformation

WARNUNG

Gefahr für die Augen

Durch die Spannung der Stäbe kann eine Gefahr für die Augen entstehen

- Achten Sie beim Spannen der Stäbe darauf, dass diese Ihnen nicht in die Augen schnellen. Gefahr einer schweren Augenverletzung
- Sorgen Sie dafür, dass Menschen, die nicht beim Ab- und Aufbau des Produktes beteiligt sind, einen Mindestabstand von 3m zum Produkt einhalten

Vorsicht

Verletzungsgefahr durch die Spannung der Stäbe beim Auf- und Abbau der Softbox

- Achten Sie darauf, dass Sie Ihre Finger beim Fixieren der Stäbe nicht am Speedring gequetscht werden
- Sorgen Sie dafür, dass Menschen oder Tiere, die nicht beim Ab- und Aufbau des Produktes beteiligt sind, einen Mindestabstand von 3 m zum Produkt haben

⚠ WARNUNG

Brandgefahr durch heiße Geräteteile

Der Speedring und der Softboxadapter können je nach Studioblitzgerät heiß werden. Leicht entflammbare Materialien können zu brennen beginnen, wenn sie zu nahe oder nicht ordnungsgemäß aufgebaut wurden

- Achten Sie darauf, dass entflammbare Materialien nicht mit dem Studioblitzgerät in Kontakt kommen

⚠ Warnung

Verbrennungsgefahr an heißen Geräteteilen

Die Einstelllampe und die Blitzröhre sowie der Speedring und der Softboxadapter können je nach Studioblitzgerät heiß werden

- Fassen Sie diese Geräteteile während des Betriebes und während der Abkühlphasen nicht an
- Lassen Sie das Studioblitzgerät entsprechend der Vorgaben in der Bedienungsanleitung abkühlen, bevor Sie mit Montage- oder Instandhaltungsmaßnahmen beginnen
- Fassen Sie während des Betriebs und der Abkühlphase nicht in die Softbox oder wechseln den Innendiffusor

HINWEIS: Der Auf- und Abbau ist nur mit 2 Personen möglich.

Wir empfehlen eine Verwendung mit Blitzgeräten von mindestens 400 Ws

ACHTUNG: beachten Sie die Belastbarkeit der zu verwendenden Stative.

Speziell für die Softbox Ø240cm mit Eigengewicht von ca. 9 kg.

Im Zuge von Produktverbesserungen behalten wir uns technische und optische Veränderungen am Artikel vor.

3. Produkt auspacken und prüfen

1. Packen Sie das Produkt vorsichtig aus.

HINWEIS: Bewahren Sie die Originalverpackung und die Tasche für die spätere Lagerung und den Transport des Geräts auf.

2. Prüfen Sie, ob der Lieferumfang vollständig vorhanden ist:

- 1 x Softboxmantel
- 1 x Innerer Softboxmantel
- 1 x Speedring mit Stativaufnahme
- 16 x Stäbe
- 1 x Innendiffusor
- 1 x Frontdiffusor
- 1 x Gebrauchsanleitung in deutscher und englischer Sprache

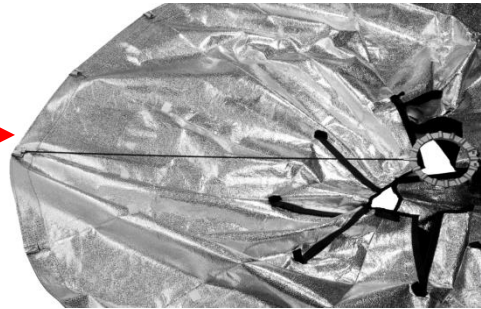
3. Prüfen Sie, ob der Lieferumfang unbeschädigt ist.

HINWEIS: Wenn der Lieferumfang unvollständig oder beschädigt ist, wenden Sie sich bitte an info@walser.de.

4. Aufbauanleitung

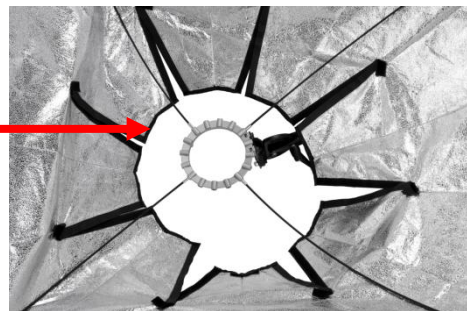
Schritt I

Legen Sie den Softboxmantel am Boden aus und öffnen sämtliche Klettverschlüsse. Legen Sie den Speedring mit der Stativaufnahme in die Mitte. Die Stativaufnahme muss nach hinten zum Boden zeigen. Stecken Sie 4 Stäbe immer gegenüberliegend mit den dicken Hülsen in die Laschen der Softbox.



Schritt II

Schieben Sie das Endstück der Stäbe mit der dünnen Hülse immer in den Speedring

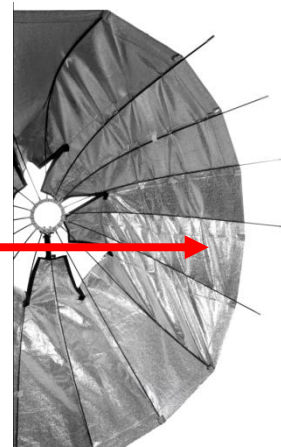


Schritt III

Zur weiteren leichteren Montage stecken Sie die Softbox mit der Stativaufnahme auf ein standfestes Stativ (z.B. Artikel16564 walimex pro Lampenstativ AIR Deluxe, max. Belastbarkeit von ca. 20 kg). Stecken Sie nun nacheinander die weiteren Stäbe in den Speedring.

Sie können den Softboxmantel zur richtigen Spannung nach vorne schieben und die Stäbe in die Laschen der Softbox einführen.

Der Aufbau speziell für die Softbox Ø240cm empfiehlt sich komplett am Boden aufzubauen und anschließend mit 2 Personen auf das Stativ zu stecken und befestigen.



⚠ WARNUNG

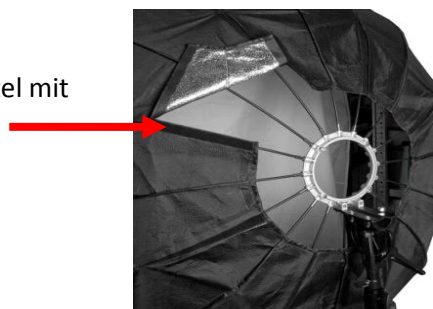
Achten Sie beim Spannen der Stäbe darauf, dass diese Ihnen nicht in die Augen schnellen. Gefahr einer schweren Augenverletzung

⚠ Vorsicht

Verletzungsgefahr und Gefahr von Sachschäden durch die Spannung der Stäbe beim Auf- und Abbau der Softbox möglich. Achten Sie auf mindestens 3 m Abstand zum Produkt.

Schritt IV

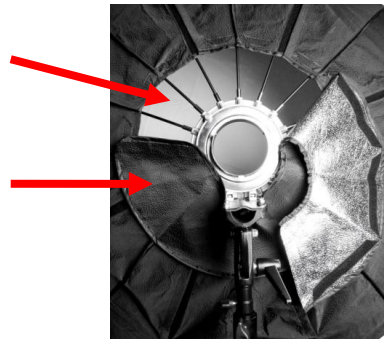
Verschließen Sie auf der hinteren Seite den Softboxmantel mit den Klettverschlüssen.



Schritt V

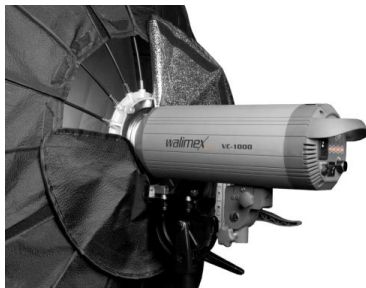
Befestigen Sie mit Hilfe der Schrauben am Speedring Ihren Softboxadapter am Universalanschluss der Softbox.

Legen Sie den inneren Softboxmantel um den Speedring und befestigen Sie diesen mit dem Klettverschluss.



Schritt VI

Sie können Ihr Studioblitzgerät am Softboxadapter befestigen. Achten Sie darauf, dass dieses am Softboxadapter sicher einrastet. Das Studioblitzgerät ist frei schwebend und kann nicht am Stativ befestigt werden. Das Studioblitzgerät kann schräg eingerastet sein und dient ebenso als Gegengewicht zur Softbox.



Schritt VII

Bringen Sie den Innendiffuser an den inneren Kletthalterungen an. Anschließend können Sie den Frontdiffusor über die Kanten der Softbox stülpen.



5. Produkt instandhalten

Lassen Sie die Softbox zur Reinigung komplett abkühlen.

Reinigen Sie die Softbox und die Diffusor nur mit einem feuchten Tuch.

Zum Transport oder zur Lagerung verwenden Sie bitte die entsprechende Originalverpackung oder die Transporttasche.