

*walimex*pro

*walimex*pro

## Full HD Monitor Director III

WALSER GmbH & Co. KG  
Senefelderstrasse 23  
86368 Gersthofen  
Germany

info@walser.de  
www.walser.de

Made in China



03.2024

**Gebrauchsanleitung**  
**Instruction Manual**

## D

### Inhalt

<b>1. So verstehen Sie diese Gebrauchsanleitung richtig</b> .....	4
1.1 Kennzeichnungen am Gerät .....	4
Entsorgung und Umweltschutz .....	4
1.2 Kennzeichnungen in dieser Gebrauchsanleitung.....	5
<b>2. Wichtige Sicherheitsinformation</b> .....	5
<b>3. Gerät auspacken und prüfen</b> .....	8
<b>4. Übersicht über Bestandteile und Bedienelemente</b> .....	9
<b>5. Monitor für den Einsatz vorbereiten</b> .....	11
<b>6. Laden von Akkus</b> .....	11
<b>7. Akku an den Monitor anbringen</b> .....	12
<b>8. Gerät auf Stativ (optional) montieren</b> .....	13
<b>9. Monitor verwenden</b> .....	14
<b>10. Gerät transportieren, lagern</b> .....	19
<b>11. Probleme beheben</b> .....	20
<b>12. Geräteinstandhaltung und Pflege &amp; Reinigung</b> .....	21
<b>13. Zubehör und Optionen</b> .....	21
<b>14. Entsorgung und Umweltschutz</b> .....	21
<b>15. Verweis auf die Konformitätserklärung</b> .....	21
<b>16. Technische Daten</b> .....	22

## EN

### Contents

<b>1. Understanding these instructions for use correctly</b> .....	23
1.1 Markings on the device .....	23
Waste disposal and protection of the environment .....	23
1.2 Identifications in these instructions for use .....	24
<b>2. Important safety information</b> .....	24
<b>3. Unpacking and checking the device</b> .....	27
<b>4. Overview of components and control elements</b> .....	28
<b>5. Quick reference guide</b> .....	30
<b>6. Charging batteries</b> .....	30
<b>7. Attaching the powerpack to the monitor</b> .....	31
<b>8. Mounting the device on the tripod (optional)</b> .....	32
<b>9. Using the monitor</b> .....	33
<b>10. Transporting, storing the device</b> .....	38
<b>11. Troubleshooting</b> .....	38
<b>12. Maintaining the device</b> .....	39
<b>13. Accessories and options</b> .....	39
<b>14. Disposal and environmental protection</b> .....	39
<b>15. Reference to the Declaration of Conformity</b> .....	39
<b>16. Technical specifications</b> .....	40

## D Gebrauchsanleitung

Wir danken Ihnen für Ihr Vertrauen und wünschen Ihnen viel Freude und Erfolg mit Ihrem neuen Gerät.



- Lesen Sie diese Gebrauchsanleitung sorgfältig durch, bevor Sie Ihr neues Gerät das erste Mal benutzen. Sie enthält alles, was Sie wissen müssen, damit Sie Personen- und Sachschäden vermeiden.
- Beachten Sie alle Sicherheitshinweise in dieser Gebrauchsanleitung.
- Bewahren Sie diese Gebrauchsanleitung sorgfältig auf. Geben Sie diese Gebrauchsanleitung an den neuen Besitzer weiter, wenn Sie das Gerät verkaufen oder anderweitig überlassen.

## 1. So verstehen Sie diese Gebrauchsanleitung richtig

### 1.1 Kennzeichnungen am Gerät



Dieses Zeichen bedeutet, dass Ihr Gerät die Sicherheitsanforderungen aller anwendbaren EU-Richtlinien erfüllt.



#### Entsorgung und Umweltschutz

Elektrische und elektronische Geräte sowie Batterien dürfen nicht mit dem Hausmüll entsorgt werden. Der Verbraucher ist gesetzlich verpflichtet, elektrische und elektronische Geräte sowie Batterien am Ende ihrer Lebensdauer an den dafür eingerichteten, öffentlichen Sammelstellen oder an gesetzlich vorgeschriebenen bzw. gemeldeten Rücknahmestellen zurückzugeben. Einzelheiten dazu regelt das jeweilige Landesrecht. Das Symbol auf dem Produkt, der Gebrauchsanleitung oder der Verpackung weist auf diese Bestimmungen hin. Mit der Wiederverwertung, der stofflichen Verwertung oder anderen Formen der Verwertung von Altgeräten/Batterien leisten Sie einen wichtigen Beitrag zum Schutz unserer Umwelt.

## 1.2 Kennzeichnungen in dieser Gebrauchsanleitung

Kennzeichnung	Bedeutung
	Macht Sie auf die Handhabung und Auswirkung von Sicherheitsinformationen aufmerksam.
<b>WARNUNG</b>	Macht Sie auf eine gefährliche Situation aufmerksam, die eine <b>schwere</b> Verletzung oder den <b>Tod</b> nach sich ziehen kann, wenn sie nicht vermieden wird.
<b>VORSICHT</b>	Macht Sie auf eine gefährliche Situation aufmerksam, die eine <b>leichte</b> bis <b>mittelschwere</b> Verletzung nach sich ziehen kann, wenn sie nicht vermieden wird.
<b>HINWEIS</b>	Macht Sie auf mögliche Sachschäden und andere wichtige Informationen in Verbindung mit Ihrem Gerät aufmerksam.

## 2. Wichtige Sicherheitsinformation

### **WARNUNG**

**Stoß-, Quetsch-, Verbrennungs- und Brandgefahr durch umfallendes Gerät**  
Das Gerät ist je nach Modell bis zu 340 g (ohne Akku) schwer.

- Achten Sie darauf, dass Sie das Gerät stets kippstabil und rutschfest aufstellen und sicher lagern.
- Achten Sie darauf, dass alle Befestigungsschrauben fest und sicher angezogen sind.
- Halten Sie Kinder und Tiere vom Gerät fern. Sie könnten das Gerät umwerfen.
- Achten Sie darauf, dass niemand über mit dem Gerät verbundene Kabel stolpern kann. Das Gerät könnte dabei umgeworfen werden.

## WARNUNG

### **Stromschlaggefahr, Verbrennungsgefahr**

Beachten Sie, dass das Gerät auch dann noch mit der Netzspannung verbunden ist, wenn es ausgeschaltet ist. Erst wenn Sie das Gerät von der Stromversorgung trennen, indem Sie den Netzstecker ziehen, ist es wirklich spannungsfrei.

- Schalten Sie das Gerät aus, wenn Sie es nicht benutzen.
- Schalten Sie das Gerät vor allen Montage- und Instandhaltungsmaßnahmen aus, und unterbrechen Sie die Stromversorgung, indem Sie den Netzstecker ziehen.
- Sichern Sie das Gerät gegen unabsichtliches Einschalten.
- Unterbrechen Sie bei längeren Betriebspausen die Stromversorgung, indem Sie den Netzstecker ziehen. Bei Verwendung mit Akku: Entnehmen Sie den Akku.

## WARNUNG

Schließen Sie das Netzteil oder das Ladegerät nur an eine schutzgeerdete Steckdose an.

## WARNUNG

### **Brandgefahr durch Überhitzen**

Das Gerät kann überhitzen, wenn Sie es mit abgedeckten Lüftungsschlitzen betreiben. Das Gerät selbst und leicht entflammare Materialien in der Nähe des Geräts können zu brennen beginnen.

- Decken Sie die Lüftungsschlitze des Geräts während des Betriebs nicht ab.
- Entfernen Sie leicht entflammare Materialien aus der Nähe des Geräts.
- Verwenden Sie für dieses Gerät ausschließlich Ersatzteile, die der vorgeschriebenen Spezifikation entsprechen.

## WARNUNG

### **Stromschlaggefahr und Brandgefahr durch Kurzschluss**

Ein Kurzschluss kann u. a. durch defekte Kabel und durch Feuchtigkeit oder Nässe verursacht werden. Bei einem Kurzschluss können sich die Leitungsdrähte so stark erwärmen, dass deren Isolierung schmilzt oder die Leitungsdrähte sogar durchschmelzen. Dadurch kann es zu einem Brand kommen.

- Verwenden Sie für das Gerät nur die mitgelieferten Original-Kabel. Nur diese Kabel sind auf das Gerät abgestimmt und garantieren die notwendige Sicherheit für Sie und Ihr Gerät.
- Betreiben Sie das Gerät nicht mit nassen Händen oder Füßen.
- Betreiben Sie das Gerät nur in trockenen Räumen.
- Betreiben Sie das Gerät nicht im Freien.
- Reinigen Sie das Gerät nur auf die in dieser Gebrauchsanleitung angegebene Weise.
- Achten Sie darauf, dass Kabel und Leitungsdrähte nicht beschädigt werden. Dies könnte z. B. der Fall sein durch Hitzeeinwirkung, durch chemische Einflüsse oder durch mechanische Einflüsse wie Scheuern, Knicken, Zerren, Überrollen oder knabbernde Haustiere.
- Achten Sie darauf, dass das Gerät nicht herunterfällt. Lassen Sie ein heruntergefallenes Gerät von einer Elektrofachkraft prüfen, bevor Sie es wieder einschalten.
- Wenn das Gerät einmal beschädigt oder defekt sein sollte oder wenn Sie Schmorgeruch feststellen: Unterbrechen Sie sofort die Stromversorgung, indem Sie bei Netzbetrieb den Netzstecker ziehen. Lassen Sie das Gerät nur von einer Elektrofachkraft prüfen, bevor Sie es wieder verwenden. Betreiben Sie das Gerät nicht mit beschädigtem Gehäuse.

## WARNUNG

### **Erstickungsgefahr durch Kleinteile**

Halten Sie das Gerät und das Verpackungsmaterial von Kindern und Haustieren fern.



## ⚠ HINWEIS

- Legen Sie das Gerät nicht mit dem Displaybildschirm nach unten ab.

## ⚠ WARNUNG

### Vorsichtsmaßnahmen bei der Verwendung mit Akkus

Diese können auslaufen oder explodieren, wenn sie unsachgemäß gehandhabt werden. Beachten Sie folgende Sicherheitshinweise, wenn Sie Akkus zur Verwendung an diesem Gerät handhaben:

- Verwenden Sie nur Akkus, die in dieser Bedienungsanleitung genannt werden.
- Legen Sie die Akkus nicht in ein Feuer oder setzen Sie sie direkter Hitze aus.
- Um Schäden am Produkt zu vermeiden, stellen Sie sicher, dass Sie die Akkus entfernen, wenn Sie das Produkt für längere Zeit nicht verwenden oder wenn der Akku entladen ist.
- Sollte Akku-Flüssigkeit mit Haut oder Kleidung in Kontakt kommen, spülen Sie sie sofort mit frischem Wasser ab.
- Laden Sie den Akku nicht unbeaufsichtigt.
- Nach beenden des Ladevorgangs entfernen Sie das Ladegerät vom Netzstrom.

## 3. Gerät auspacken und prüfen

3.1 Packen Sie die im Lieferumfang enthaltenen Produkte vorsichtig aus

3.2 Überprüfen Sie den Lieferumfang unmittelbar nach dem Erhalt der Ware auf Vollständigkeit

3.3 Lieferumfang: Monitor, Ladegerät mit Netzkabel, Kugelkopf, Sonnenblende, Rahmen für die Sonnenblende, Bedienungsanleitung

3.4 Prüfen Sie, ob die im Lieferumfang enthaltenen Artikel unbeschädigt sind

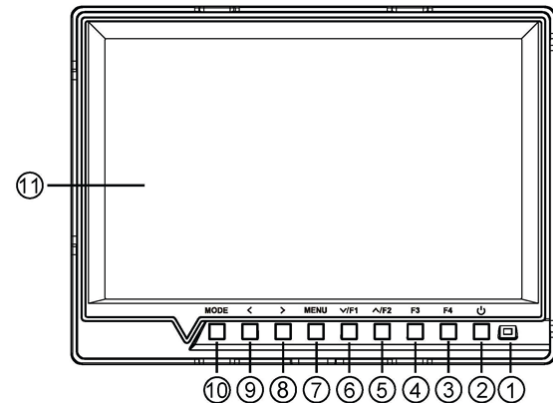
## ⚠ HINWEIS

Wenn der Lieferumfang unvollständig oder beschädigt ist, wenden Sie sich bitte an [info@walsers.de](mailto:info@walsers.de)

Im Zuge von Produktverbesserungen behalten wir uns technische und optische Veränderungen vor. Nicht Kennzeichnungspflichtig nach RL 2010/30/EU – Nicht für den Gebrauch im Haushaltsbereich geeignet. Speziell für Foto- und Videobedarf der Bildaufnahme entwickelt.

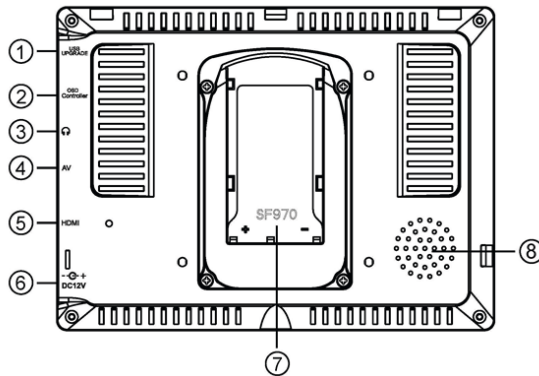
## 4. Übersicht über Bestandteile und Bedienelemente

(Abb. weicht je nach Modell ab)



1. Bereitschaftsanzeige, rot: Stand-by, grün: aktiv
2. Ein- /Ausmacher (Aus-Standby)
3. F4 – Benutzerdefinierte Taste – Speichertaste für individuelle Einzel-Einstellung
4. F3 – Benutzerdefinierte Taste – Speichertaste für individuelle Einzel-Einstellung
5. Auswahltaste / F2 Taste, im OSD Menü Wahlteste nach oben / Zoom Taste
6. Auswahltaste / F1 Taste, im OSD Menü Wahlteste nach unten
7. Menütaste
8. Auswahltaste „rechts“
9. Auswahltaste „links“
10. Modetaste / Signal-Umschalttaste – HDMI / AV
11. LCD Display

F1-F4 Tasten: frei wählbare benutzerdefinierbare Einzel-Funktionstasten.



1. USB Anschlussbuchse für Systemupgrade
2. Eingangsbuchse OSD Controller ( On-Screen-Display „Bildschirm-Informationanzeige)
3. Anschlussbuchse Kopfhörer
4. AV-Anschlussbuchse
5. HDMI Anschlussbuchse
6. Anschluss Netzteil
7. Akkuhalterung
8. Lautsprecher

## 5. Monitor für den Einsatz vorbereiten

### ⚠ HINWEIS

Die detaillierte Anleitung zu den nachfolgenden Tätigkeiten finden Sie in den jeweiligen Abschnitten dieser Gebrauchsanleitung. Halten Sie bei der ersten Inbetriebnahme die Reihenfolge der nachfolgenden Tätigkeiten ein, um Schäden am Gerät zu vermeiden.

### ⚠ WARNUNG

**Beachten Sie bei allen Tätigkeiten die Sicherheitshinweise in den jeweiligen Abschnitten.**

- Ladevorgang
- Verwendung mit dem Netzteil
- Gerät auf ein Stativ (optional) montieren.
- Neigungswinkel einstellen.
- Gerät an die Stromversorgung anschließen.
- Gerät einschalten, ausschalten - Dimmfunktion.

## 6. Laden von Akkus

- Verbinden Sie den Rundstecker des Akku Ladekabels mit der Verbindungsbuchse des Ladegerätes.
- Schließen Sie das Gerät nur an eine schutzgeerdete Steckdose an.
- Die LED's der Akkuladeanzeige leuchten nach dem Einlegen von 1 oder 2 Akkus (Modellabhängig) kurz entsprechend des momentanen Ladezustandes auf.
- Sollten die Akkus nicht vollständig geladen sein, beginnt das Ladegerät nach kurzer Zeit automatisch mit dem Ladevorgang.
- Während des Ladevorganges pulsieren die LED Dioden und signalisieren somit den Ladevorgang sowie die zwischenzeitig erreichte Ladekapazität.
- Sobald der/die Akku/s vollständig aufgeladen sind, leuchten alle LEDs dauerhaft. Der Ladevorgang ist hiermit abgeschlossen und wir empfehlen die Entnahme der Akkus.

### ⚠ HINWEIS

Verwenden Sie nur Akkus die in dieser Bedienungsanleitung genannt werden. Lassen Sie das Ladegerät niemals unbeaufsichtigt laden.

## ⚠ HINWEIS

Um die Langlebigkeit des Akkus zu gewährleisten, laden Sie vor erstmaliger Verwendung des Monitors den Akku vollständig auf. Verwenden Sie den Akku bis er vollständig leer ist. Anschließend laden Sie den Akku wieder vollständig auf. Wiederholen Sie die Schritte ca. 2x.

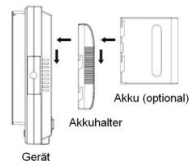
- Schließen Sie das Gerät nur an eine schutzgeerdete Steckdose an

## ⚠ HINWEIS

Nach Verwendung, trennen Sie das Gerät von der örtlichen Stromversorgung indem Sie den Netzstecker ziehen.

### 7. Akku an den Monitor anbringen

- Schieben Sie den Akkuhalter auf der Rückseite des Gerätes in die Führungs- und Befestigungsschiene. (Optional je nach Model)
- Führen Sie den passenden Akku in die Akkuhalterung bis er einrastet.



- Entnehmen des Akkus: Drücken sie den seitlichen Entriegelungsbutton und ziehen Sie den Akku aus der Akkuhalterung ab.

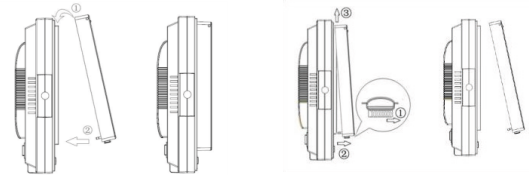
### 7.1 Nutzung mit dem Netzteil (optional) DC 12V:

- Stecken Sie den Kabelstecker des Netzteils in die Netzbuchse des Gerätes.
- Schließlich Sie das Netzteil an die Stromversorgung an. Hinweis: Schließen Sie das Gerät nur an eine schutzgeerdete Steckdose an.

## ⚠ HINWEIS

Örtliche Stromversorgung mit den Anschlusswerten des Geräts vergleichen. Wenn die Werte nicht übereinstimmen, wenden Sie sich bitte an [info@walser.de](mailto:info@walser.de)

### Montage und Demontage der Halterung für die Sonnenblende



Montage

Demontage

### Anbringen der Sonnenblende:



### 8. Gerät auf Stativ (optional) montieren

## ⚠ HINWEIS

Beachten Sie die Benutzerinformation des Stativherstellers

## ⚠ WARNUNG

**Montieren Sie das Gerät nur auf einem Stativ, das für Gewicht und Abmessungen des Geräts ausgelegt ist.** Siehe Technische Daten.

Stellen Sie sicher, dass das Stativ mit dem montierten Gerät kippsicher und rutschfest steht.

- 8.1 Schrauben Sie den Monitor auf das ¼ Zoll Gewinde des Statives.  
 8.2 Monitor auf den Kugelkopf montieren:  
 Schrauben Sie den Kugelkopf über das ¼ Zoll Gewinde an den Monitor.  
 8.3 Kabelführungsschiene:  
 Montieren Sie die Kabelführungsschiene an der hinteren Rückseite des Monitors mit der beigelegten Feststellschraube.



## 9. Monitor verwenden

Stellen Sie sicher, dass das Gerät korrekt verbunden ist, bevor Sie die Funktionen einstellen.

### Hauptmenü:

- Drücken sie die Taste Menü um in das OSD – Bildschirmauswahl-Menü zu gelangen.
- Betätigen Sie die Auswahltaste „oben“ und „unten“ um in die jeweiligen Menü- und Einstellungspunkte zu gelangen.
- Nutzen Sie die Pfeiltasten „links“ und „rechts“ um in das Untermenü (Sub-Menü) und in den Bereich der Einstellungsänderungen (Adjustment) zu gelangen.

### **HINWEIS**

Die Einstellungen bleiben erhalten, sobald Sie die Auswahltasten „links“ und „rechts“ wieder betätigen“

Main Menu	Sub-menu (Function)	Adjustment
Aux Function	Check Field	Off
Marker Display	False Colors	Off
Scopes	Zebra Switch	Off
Image Setting	Zebra Exposure	85 IRE
Color Setting	Focus Assist	Off
Shortcuts	Focus Color	Red
OSD Setting		

### Menüpunkte:

#### Aux Function

Aux Function	Check Field	Off
Marker Display	False Colors	Off
Scopes	Zebra Switch	Off
Image Setting	Zebra Exposure	85 IRE
Color Setting	Focus Assist	Off
Shortcuts	Focus Color	Red
OSD Setting		

- **Check Field: Red, Blue, Green, Gray, Off**  
 Farbüberblendung in Rot, Blau, Grün und Grau.
- **False Colors: On, Off**  
 Feine Farbnuancen eines Farbtons oder einer Graustufe werden bewusst mit einem anderen Farbton überblendend, um diese sichtbar zu machen.
- **Zebra Switch: On, Off**  
 Ein-/Ausschalten der Zebrafunktion zur Anzeige von Überbelichtung
- **Zebra Exposure: 0 ~ 100 IRE**  
 Einstellungshilfe zur Empfindlichkeit der Zebrafunktion
- **Focus Assist: High, Low, Off**  
 Hilft bei der Fokussuche durch anzeigen des höchsten Kantenkontrast im Monitor
- **Focus color: Red, White, Blue, Yellow**  
 Wahl der Farbe des Focus Assists zur besseren Sichtbarkeit bei bunten Motiven.

## Marker Display

Aux Function	Center Marker	Off
Marker Display	Marker Type	Off
Scopes	Safe Frames	Off
Image Setting	Marker Color	White
Color Setting	Nine Grid	Off
Shortcuts		
OSD Setting		

- **Center marker: On, Off**  
Der Center Marker ist ein kleines Kreuz, dass die Mitte des Monitors markiert.
- **Marker Typ: 16:9, 4:3, 2,35:1, 1,85:1 Off**  
Setzen Sie einen Marker, wenn Sie später Ihren Film in ein anderes Format ändern wollen. Somit können Sie sich sicher sein, dass wichtige Informationen innerhalb Ihres späteren Ausschnittes liegen.
- **Safe Frames: 96%, 93%, 90%, 85%, 80%, Off**  
Save Frames dienen dazu, einen Sicherheitsbereich zu setzen, damit später bei einem Zuschnitt des Bildes, keine Informationen verloren gehen.
- **Marker Color: White, Black, Blue, Green, Cyan, Red, Purple, Yellow**  
Farbauswahl des Safe Frames zur besseren Differenzierung bei mehreren Rahmen
- **Nine Grid: On, Off**  
Neun Auswahlfelder um den Zoombereich festzulegen

## Scopes

Aux Function	Histogram	Off
Marker Display	Embedded Audio	Off
Scopes		
Image Setting		
Color Setting		
Shortcuts		
OSD Setting		

- **Histogram: On, Off**  
Einblenden des Histogramms zur optischen Kontrolle der Helligkeitsverteilung
- **Embedded Audio: On, Off (Ton einbinden)**  
Einblenden des Audio Signals zur optischen Kontrolle des Tonausgangs

## Image Setting

Aux Function	Scan Mode	Auto
Marker Display	Camera Mode	Off
Scopes	Image Flip	Off
Image Setting	Image Freeze	Off
Color Setting	P2P	Off
Shortcuts	Zoom	Auto
OSD Setting	Anamorphic	Off

- **Camera Mode: On, Off.**  
Einstellmöglichkeiten: 1080,480 und Off
- **Image Flip: Horizontal, Vertical, Hor & Ver, Off.**  
Drehfunktion um den Monitor kopfüber zu verwenden
- **Image Freeze: On, Off.**  
Standbildfunktion. In diesem Modus kann über die Taste F2 in das Standbild hineingezoomt werden.
- **P2P: On, Off.**  
Angleichung der physikalischen Auflösung zwischen Videoeingangssignal und Bildschirmauflösung.
- **Zoom: 4X, 9X, 16X, Auto**
- **Anamorphic: 1.3X, 2.0X, 2.0X MAG, Off.**  
Breitbild-Verzerrung

## Color Setting

Aux Function	Backlight	100
Marker Display	Brightness	50
Scopes	Contrast	50
Image Setting	Saturation	50
Color Setting	Hue	50
Shortcuts	Color Temp.	User
OSD Setting	Red	128
	Green	128
	Blue	128

- **Backlight: 0~100 - Hintergrundlicht**
- **Brightness: 0~100 - Helligkeit**
- **Contrast: 0~100 - Kontrast**
- **Saturation: 0~100 - Farbsättigung**
- **Hue: 0~100 - Farbton**
- **Color Temp.: 6500K, 9300K, User. – Farbtemperaturvorgabe**

## Shortcuts

Aux Function	F1	Safe Frames
Marker Display	F2	Zoom
Scopes	F3	Focus Assist
Image Setting	F4	Zebra Switch
Color Setting		
Shortcuts		
OSD Setting		

### - F1 F2 F3 F4:

Sie haben die Möglichkeit bis zu 4 benutzerdefinierte Einzeleinstellungen auf den Tasten F1-F4 zu speichern.

## OSD Setting

Aux Function	Language	English
Marker Display	OSD Transparency	Low
Scopes	OSD Duration	15Sec
Image Setting	Volume	50
Color Setting	Mute	Off
Shortcuts	Power Mode	Manual
OSD Setting	Reset	No
	Software Update	No

- **Language:** 中文, English  
Sprachauswahl Englisch, Chinesisch
- **OSD Transparency: High, Middle, Low, Off.**  
Einstellung der Monitortransparenz
- **OSD Duration: 5s, 10s, 15s, Off.**  
Anzeigelänge des Menüs vor automatischer Ausblendung
- **Volume: 0~100**  
Lautstärkeeinstellung des Lautsprechers. Bei Rückkopplung kann durch niedriger Einstellung der Lautstärke die Rückkopplung verringert werden.
- **Mute: On, Off.**  
Ein- und Ausschalten des Lautsprechers. Wählen Sie bei Rückkopplung die Einstellung „on“.

- **Power Mode: Manual, Auto.**  
Bei Einstellung „Manual“ muss der Monitor nach dem Einstecken des Akkus selbständig angeschaltet werden. In der Einstellung „Auto“ fährt der Monitor beim Einstecken des Monitors automatisch hoch.
- **Reset: NO, OK.**  
Zurückstellen auf Werkseinstellungen
- **Software Update: No.**

## 10. Gerät transportieren, lagern

### WARNUNG

Brandgefahr durch heiße Geräteteile. Lassen Sie das Gerät vollständig abkühlen.

- Gerät ausschalten (Siehe Gerät einschalten, ausschalten)
- Gerät vollständig abkühlen lassen
- Netzkabel vom Gerät abstecken
- Gerät ggf. reinigen (Siehe Gerät reinigen)
- Gerät und alle demontierten Elemente in die Artikelverpackung legen und entsprechend den Vorgaben in den Technischen Daten transportieren oder lagern. Siehe Technische Daten.

## 11. Probleme beheben

Problem	Mögliche Ursache	Abhilfe
Gerät ist eingeschaltet, zeigt aber keine Funktion	Netzkabel ist nicht oder nicht korrekt eingesteckt Akkus sind leer	Netzkabel korrekt einstecken  Akkus laden
Rückkopplung des Tonsignals	Eine Rückkopplung tritt meistens als schriller Ton auf und kann entstehen, wenn ein Lautsprecher das Signal eines Mikrofons wiedergibt und gleichzeitig das Mikrofon dieses Signal erneut aufnimmt. Das Signal wird verstärkt, über den Lautsprecher wiedergegeben und es entsteht eine elektroakustische Schleife. Der Monitor verfügt über eine Lautsprecherbox um gefilmte Aufnahmen auch akustisch wiederzugeben.	Beim Filmvorgang kann eine Rückkopplung folgendermaßen vermieden werden: 1.wenn die Lautstärke des Monitors auf 0 gestellt wird. 2.Wenn Sie im Menü den Schalter „Mute“ auf „on“ stellen. 3. Bei Nutzung eines Kopfhörers. 4. Bei ausreichender Entfernung zwischen Monitor und Mikrofon. Eine Rückkopplung ist bei ODC-Monitoren mit Lautsprecher nur schwer zu verhindern und ist kein Mängel des Produktes, sondern eine physikalische Gegebenheit.
Gerät ist eingeschaltet zeigt aber kein Bild an: Überprüfen Sie, ob die Kabel von Video (AV), HDMI korrekt verbunden sind.	Falsche oder abnormale Farben: Überprüfen Sie, ob die Kabel korrekt und richtig verbunden sind. Defekte oder lockere Anschlussstifte am Kabel können zu einer schlechten Verbindung führen.	Seitenverhältnis stimmt nicht: Gehen Sie in den Menüpunkt <b>Marker Type: 16:9, 4:3, 2,35:1, 1,85:1 Off</b> . Überprüfen Sie die Einstellung auf Seitenverhältnis

## 12. Geräteinstandhaltung und Pflege & Reinigung

### ⚠️ WARNUNG

**Stromschlaggefahr und Brandgefahr durch Kurzschluss**  
Lassen Sie das Gerät sofort durch eine Elektrofachkraft reparieren.

### Reinigen

### ⚠️ WARNUNG

#### Stromschlaggefahr

- Bringen Sie das Gerät niemals mit Feuchtigkeit oder Wasser in Berührung
- Ziehen Sie stets den Netzstecker, bevor Sie das Gerät reinigen

Gerät	Reinigung
Gehäuse	Leichte und hartnäckige Verschmutzungen vorsichtig mit einem feuchten Tuch beseitigen
Display	Verwenden Sie KEINE chemischen Lösungen wie auch Geschirrspülmittel, um dieses Produkt zu säubern. Wischen Sie es mit einem sauberen weichen Mikrofasertuch ab, um den Glanz der Oberfläche zu bewahren.

## 13. Zubehör und Optionen

In unserem Webshop [www.foto-walser.de](http://www.foto-walser.de) finden Sie das optimale Zubehör zu Ihrem Gerät.

## 14. Entsorgung und Umweltschutz

Entsorgen Sie das Gerät bitte bei einer gesetzlich vorgeschriebenen Rücknahmestelle wie z.B. beim Hersteller, Elektronikfachmärkten oder örtlichen Entsorgungsstellen. Dieser Service ist für Sie kostenlos.

## 15. Verweis auf die Konformitätserklärung:

„Hiermit erklärt WALSER GmbH & Co. KG, dass sich die Fernbedienung und der integrierte Funkempfänger in Übereinstimmung mit den grundlegenden Anforderungen und den übrigen einschlägigen Bestimmungen der Richtlinie 2014/53/EU befindet“. Die Konformitätserklärung kann unter folgender Adresse angefordert werden: [info@walser.de](mailto:info@walser.de)

## 16. Technische Daten

Gerät	Full HD Monitor Director III
Displaygröße / Typ	17,78cm, 7 Zoll / IPS LCD
Auflösung	1920 x 1200 pixel
Backlight	LED
Helligkeit	450cd/m <sup>2</sup>
Kontrast	1200:1
Betrachtungswinkel	80°/80° (L/R und U/D)
Eingangsspannung	DC 7~24V (XLR Connector)
Eingangssignal	HDMI / vAV
Seitenverhältnis	16:10
Punkteabstand	0.07875 (W) x 0.07875 (H)mm
Video / Farbsystem	PAL-4,43 / NTSC-3,58
HDMI Support Format	480i /480p /576i /576p 720p(60/59,94/50/30/29/25/24/23,98) 1080i(60/59,94/50) 1080p(60/59,94/50/30/29,97/25/24/24sF/23,98/23,98sF)
Ausgangsbuchse Kopfhörer	Stereo 3,5mm
Akkutyp	NP-F970, NP-F550, Li-Ion
Stromverbrauch	≤8W
Betriebstemperatur	-20°C~55°C
Lagerungstemperatur	-30°C~65°C
Maße (LxBxT)	176×130×17mm
Gewicht	270g

## EN Instruction Manual

We would like to thank you for your trust in us and wish you much fun and success with your new equipment.



- Please read these instructions for use thoroughly before you use this new equipment for the first time. It contains everything you need to know in order to avoid damage to persons or property.
- Strictly follow all notes on safety in these instructions for use.
- Keep these instructions for use in a safe place. If you sell your equipment or pass it on to someone else, you should also pass on these instructions for use.

## 1. Understanding these instructions for use correctly

### 1.1 Markings on the device



This symbol indicates, that your device meets the safety requirements of all applicable EU-directives.







### Waste disposal and protection of the environment


Electric and electronic appliances as well as batteries must not be disposed of together with domestic waste. The user is legally obliged to return electric and electronic appliances as well as batteries to specially set-up public collecting points or the sales outlet once they have reached the end of their service life or return them to the legally designated or announced disposal points. Details are regulated by national law. The symbol on the product, the instructions for use or the packaging refers to these provisions. The recycling, the material-sensitive recycling or any other form of recycling of waste equipment/batteries is an important contribution to the protection of our environment.



## 1.2 Identifications in these instructions for use


Identification	Meaning
	Draws your attention to the dealing with and the effect of safety information.
 <b>WARNING</b>	Draws you attention to a dangerous situation, which can result in <b>severe</b> or even <b>fatal</b> injury, if not avoided.
 <b>CAUTION</b>	Indicates a hazardous situation, which, if not avoided, may result in <b>minor</b> or <b>moderate</b> injury.
 <b>NOTE</b>	Draws your attention to possible material damage and other important information in connection with your equipment.

## 2. Important safety information

 **WARNING**

**Danger of crashing, entrapment, burning and fire through the falling down of the device**


- This device weighs up to 340 g (without battery).
- Make sure, that the device is always positioned tilt and skid resistant and stored securely.
- Make sure that all fastening screws have been properly tightened.
- Keep out of reach of children and animal. They could overturn the device.
- Avoid placing cables where they can be tripped over. The device could be overturned.

 **WARNING**


**Danger of electric shock, burn hazard**

Please note, that the device is still connected with the supply voltage even if it is switched off. Just after disconnecting the device from the power supply through pulling out the power cable, the device is actually de-energized.

- Switch off your device when it is not in use.
- Switch off your device before mounting and maintenance and disconnect from power supply.
- Protect your device against unintended switching-on.
- Unplug the power cord, if the flash is not in use for a long time.

 **WARNING**

Only connect the power supply unit or the charger to an earthed socket.

 **WARNING**

**Danger of burning on hot parts**

- The illuminant may reach temperatures of up to 40 °C.
- Don't touch the parts during operation and cooling down.
- Please cool down your device before starting any mounting or maintenance arrangements.

## WARNING

### Danger of electric shock, fire through short-circuit

A short-circuit could be caused through defect cables and through humidity or moisture. A short-circuit can warm up the conductors, so that there isolation will melt or even melt thoroughly. This could lead to fire.

- Please just use the original cables, which are included in delivery. They are aligned for your device and guarantee the necessary safety for you and your device.
- Don't operate the device with wet hands or feet.
- Operate the device only in dry rooms.
- Don't operate the device outdoors.
- Please only follow this instruction manual for cleaning your device.
- Make sure, that cables and conductors won't be damaged. Damages could be caused through heat impact, chemical influence or through mechanical impacts as rubbing, bending, tearing, rolling over or nibbling animals.
- Prevent your device for falling-off. In case of falling-off, please let an electrician check the device before switching on again.
- If your device should be damaged or defect or if you notice a burning smell: Disconnect the power supply by pulling out the power cord. Never operate your device with damaged housing, damaged reflector, defect modeling lamp, defect flash tube or damaged power cord. Don't open the device. Never repair the device on your own. The device should only be repaired by electricians.
- Should the equipment be damaged or defective, or if you notice a burning smell: Immediately cut off the power supply by removing the mains plug from the socket. Have the device checked by a skilled electrician before you switch it on again. Do not operate the equipment with damaged housing.

## WARNING

### Danger of suffocation caused by small parts

Keep the device out of the reach of children and pets.

## NOTE

Do not put down the device with the display screen facing downwards.

## WARNING

### Precautions when using with rechargeable battery

These can run out or explode, if inappropriately handled. Please observe the following safety notes when handling the rechargeable battery for use with this unit:

- Use only rechargeable batteries mentioned in these operating instructions.
- Do not lay the rechargeable battery into fire or expose these to direct heat.
- To prevent the product from being damaged make sure you have removed the rechargeable battery if you will not use the product over a longer period of time or if the rechargeable battery has been discharged.
- If battery fluid has come into contact with skin or clothes, flush it off immediately with fresh water.
- Do not recharge the rechargeable battery unattended.
- Once the recharging process is finished, disconnect the charger from the power supply.

## 3. Unpacking and checking the device

3.1 Unpack the products

3.2 Check the contents immediately upon receipt to ensure nothing is missing

3.3 Package contents: Monitor, charger with connector cable, ball head, lens hood, frame for the lens hood, user instructions Not suitable for use in the home

3.4 Check to make sure that none of the items is damaged

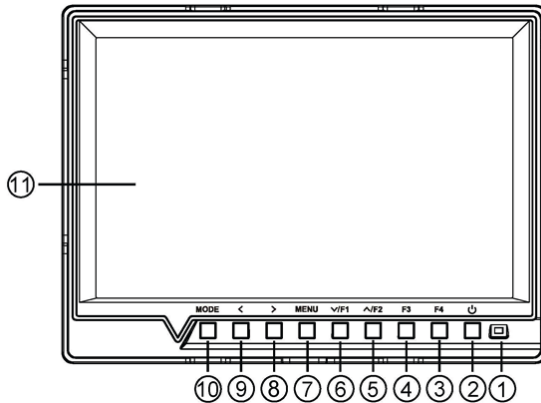
## NOTE

If the scope of delivery is incomplete or damaged, please contact [info@walser.de](mailto:info@walser.de)

Within the scope of product improvements we reserve the right for technical and optical changes. Not subject to identification as per RL 2010/30/EC – Nicht für den Gebrauch im Haushaltsbereich geeignet. Specially developed for photo and video shooting requirements.

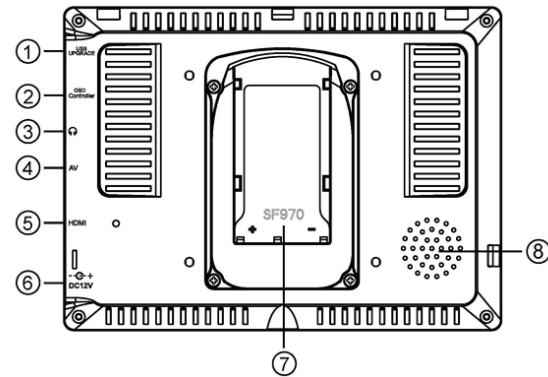
## 4. Overview of components and control elements

(The Fig. may differ from the actual model)



1. Ready indicator light, red: stand-by, green: active
2. On/off switch (off-standby)
3. F4 – User-defined button - save button for personal settings
4. F3 – User-defined button - save button for personal settings
5. Selection button / F2 button, in the OSD menu, selection button up / zoom button
6. Selection button / F1 button, in the OSD menu, selection button down
7. Menu button
8. Selection button, "right"
9. Selection button, "left"
10. Mode button / signal switch button – HDMI / AV
11. LCD display

F1-F4 buttons: selectable user-defined personal function buttons.



1. USB socket for system upgrade
2. Input OSD controller (on-screen display)
3. Socket for headphones
4. AV socket
5. HDMI socket
6. Power supply connection
7. Powerpack holder
8. Loudspeaker

## 5. Quick reference guide

### ⚠ NOTE

Detailed instructions for the following activities can be found in the relevant sections of these instructions for use. Strictly follow the sequence of the following activities during first time use, to prevent damage to the device.

### ⚠ WARNING

**With any action you take you should pay attention to the safety notes in the corresponding paragraphs.**

- Charge process
- Use with power supply unit
- Mount the unit on a tripod (optional).
- Adjust the inclination angle.
- Connect the device to the electric power supply.
- Switch the unit on / off - dimmer function

## 6. Charging batteries

- Insert the round battery charger plug into the charger socket.
- Only connect the device to an earthed socket.
- The battery display LEDs will light up shortly after inserting 1 or 2 batteries (depending on model) to show the current charge level.
- If the batteries are not fully charged, the charger will automatically start to charge after a short time.
- During charging, the LED diodes will flash, showing that charging is taking place and the level of charge that has been reached.
- As soon as the battery or batteries has/have been charged, the LEDs will remain lit. The charging process has ended and we recommend that you remove the batteries.

### ⚠ NOTE

Use only powerpacks mentioned in these operating instructions. Never leave the charger unattended.

### ⚠ NOTE

In order to ensure the longevity of the power pack you must charge the power pack to full capacity before using the monitor for the first time. Use the power pack until it is completely discharged. Then recharge the power pack to full capacity. Repeat these steps about 2 times.

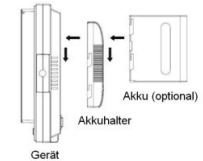
- Only connect the device to an earthed socket

### ⚠ NOTE

After use disconnect the device from the local power supply by simply pulling out the mains plug.

## 7. Attaching the powerpack to the monitor

- Slide the powerpack compartment on the rear of the device into the guide and attachment rail. (depending on the model)



- Insert the correct battery into the powerpack compartment into it clicks into place .
- Removing the powerpack: Press the unlock button on the side and pull the powerpack out of the compartment.

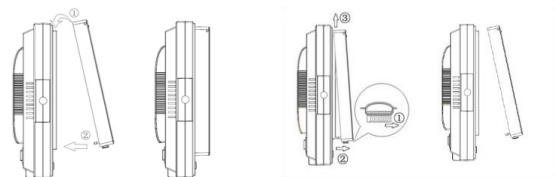
### 7.1 Using the power supply unit (optional) DC 12 V:

- Insert the cable plug into the power supply unit of the device.
- Then connect the power supply unit to the mains. Note: Only connect the device to an earthed socket.

### ⚠ NOTE

Compare the local power supply with the connected load of the device. If the values differ, please contact [info@walimexpro.de](mailto:info@walimexpro.de) or tel. +49 843294890.

## Attaching and detaching the holder for the lens hood



Attaching

Detaching

## Putting on the lens hood



## 8. Mounting the device on the tripod (optional)

### ⚠ NOTE

Please follow the user information issued by the tripod manufacturer.

### ⚠ WARNING

**Only mount the device on a tripod that has been designed for the weight and dimensions of the device.** See technical specifications.

Make sure that the tripod with the mounted device is safe against tipping over or slipping.

8.1 Screw the monitor on to the ¼ inch thread of the tripod.

8.2 Attach the monitor to the ball head: Screw the ball head to the monitor using the ¼ inch thread.

8.3 Cable guide rail: Attach the cable guide rail to the rear of the monitor using the attached fixation screw.



## 9. Using the monitor

Make sure that the device is correctly connected before setting the functions.

### Main menu:

- Press the button menu to access the OSD screen option menu.
- Move the selection button "up" and "down" to access the desired menu and setting points.
- Use the "left" and "right" arrows to access the sub-menu and the settings (adjustment) section.

### ⚠ NOTE

The settings remain unchanged if you press the "left" and "right" selection buttons again

Main Menu	Sub-menu (Function)	Adjustment
Aux Function	Check Field	Off
Marker Display	False Colors	Off
Scopes	Zebra Switch	Off
Image Setting	Zebra Exposure	85 IRE
Color Setting	Focus Assist	Off
Shortcuts	Focus Color	Red
OSD Setting		

## Marker Display

Aux Function	Center Marker	Off
Marker Display	Marker Type	Off
Scopes	Safe Frames	Off
Image Setting	Marker Color	White
Color Setting	Nine Grid	Off
Shortcuts		
OSD Setting		

## Menu points:

### Aux Function

Aux Function	Check Field	Off
Marker Display	False Colors	Off
Scopes	Zebra Switch	Off
Image Setting	Zebra Exposure	85 IRE
Color Setting	Focus Assist	Off
Shortcuts	Focus Color	Red
OSD Setting		

- **Check Field: Red, Blue, Green, Gray, Off**  
Colour blending in red, blue, green and grey
- **False Colors: On, Off**  
Fine colour shades of a colour tone or a shade of grey is blended with another tone to make it visible
- **Zebra Switch: On, Off**  
Switching the zebra patterning on and off to show over-exposure
- **Zebra Exposure: 0 ~ 100 IRE**  
Setting assistance for the sensitivity of the zebra function
- **Focus Assist: High, Low, Off**  
Helps focussing by displaying the highest edge contrast in the monitor
- **Focus color: Red, White, Blue, Yellow**  
Colour selection for the focus assist function to improve visibility for colourful patterns

- **Center marker: On, Off**  
The centre marker is a small cross that marks the centre of the monitor
- **Marker Typ: 16:9, 4:3, 2,35:1, 1,85:1 Off**  
Place a marker if you wish to change your film to another format later. This way, you can be sure that important information will be located inside your subsequent section
- **Safe Frames: 96%, 93%, 90%, 85%, 80%, Off**  
Save frames is used to set the safety range so that you don't lose any information when cropping the image later
- **Marker Color: White, Black, Blue, Green, Cyan, Red, Purple, Yellow**  
Colour selection of the safe frame to more easily differentiate between several frames
- **Nine Grid: On, Off**  
Nine selection fields to set the zoom area

## Scopes

Aux Function	Histogram	Off
Marker Display	Embedded Audio	Off
Scopes		
Image Setting		
Color Setting		
Shortcuts		
OSD Setting		

- **Histogram: On, Off**  
Activating the histogram to view the brightness levels
- **Embedded Audio: On, Off (Ton einbinden)**  
Switch on the audio signal to view the sound output

## Image Setting

Aux Function	Scan Mode	Auto
Marker Display	Camera Mode	Off
Scopes	Image Flip	Off
Image Setting	Image Freeze	Off
Color Setting	P2P	Off
Shortcuts	Zoom	Auto
OSD Setting	Anamorphic	Off

- **Camera Mode: On, Off.**  
Available settings: 1080, 480 and Off
- **Image Flip: Horizontal, Vertical, Hor & Ver, Off.**  
Rotate function to use the monitor above your head.
- **Image Freeze: On, Off.**  
Still image function. In this mode, it is possible to zoom into the still image using the F2 button.
- **P2P: On, Off.**  
Matching the physical resolution of the video input signal and screen resolution.
- **Zoom: 4X, 9X, 16X, Auto**
- **Anamorphic: 1.3X, 2.0X, 2.0X MAG, Off.**  
Wide-screen distortion

## Color Setting

Aux Function	Backlight	100
Marker Display	Brightness	50
Scopes	Contrast	50
Image Setting	Saturation	50
Color Setting	Hue	50
Shortcuts	Color Temp.	User
OSD Setting	Red	128
	Green	128
	Blue	128

- **Backlight: 0~100** - Background light
- **Brightness: 0~100** - Brightness
- **Contrast: 0~100** - Contrast
- **Saturation: 0~100** - Colour saturation
- **Hue: 0~100** - Colour tone
- **Color Temp.: 6500K, 9300K, User.** - Colour temperature input

## Shortcuts

Aux Function	F1	Safe Frames
Marker Display	F2	Zoom
Scopes	F3	Focus Assist
Image Setting	F4	Zebra Switch
Color Setting		
Shortcuts		
OSD Setting		

- **F1 F2 F3 F4:**  
You can store up to 4 user-defined settings on buttons F1 to F4.

## OSD Setting

Aux Function	Language	English
Marker Display	OSD Transparency	Low
Scopes	OSD Duration	15Sec
Image Setting	Volume	50
Color Setting	Mute	Off
Shortcuts	Power Mode	Manual
OSD Setting	Reset	No
	Software Update	No

- **Language: 中文, English**  
Language selection: English, Chinese
- **OSD Transparency: High, Middle, Low, Off.**  
Monitor transparency setting
- **OSD Duration: 5s, 10s, 15s, Off.**  
Display length of the menu before it closes automatically
- **Volume: 0~100**  
Loudspeaker volume setting. Any feedback can be reduced by turning down the volume.
- **Mute: On, Off.**  
Switching the loudspeaker on and off. Select "on" if feedback occurs.
- **Power Mode: Manual, Auto.**  
In the "manual" setting, the monitor must be switched on after it is plugged in. In the "auto" setting, the monitor automatically comes on when it is plugged in.
- **Reset: NO, OK.**  
Return to factory settings
- **Software Update: No.**

## 10. Transporting, storing the device

### WARNING

Danger of fire caused by hot parts of the equipment. Allow the device to cool down completely.

- Switch off the device (See „Switching the device on, off)
- Allow the device to cool down completely
- Unplug the power supply cable from the device
- If necessary clean the device (See „Cleaning the device“)
- Lay the device and all disassembled elements into the original article packaging box and transport or store as specified in the technical specifications. See technical specifications.

## 11. Troubleshooting

Problem	Possible cause	Remedy
The device is switched on, but does not show any function.	Mains cable not plugged in or not plugged in correctly. Power packs are almost exhausted	Plug the mains cable in correctly  Charge the power packs
Return to factory settings	Acoustic feedback mostly occurs as a high-pitched sound if a loudspeaker echoes the signal of a microphone and at the same time the microphone records this signal again. The signal is increased, reproduced via the loudspeaker and there is an electro-acoustic loop. The monitor has a loudspeaker box to reproduce filmed recordings acoustically at the same time.	When filming, feedback can be avoided in the following ways: 1. Setting the volume of the monitors to 0. 2. Switching to "mute" in the menu. 3. Using the headset. 4. Ensuring there is sufficient distance between the monitor and the microphone. It is difficult to avoid feedback when using ODC monitors with loudspeakers and this is not a product defect, but a physical phenomenon.
The device is switched on, but shows no image: Check whether the video (AV) and HDMI cables are correctly connected.	Incorrect or abnormal colours: Check whether the cables are correctly connected. Defects or loose connector pins on the cable can lead to a bad connection.	Aspect ratio is incorrect: Go to the menu and select Marker Type: 16:9, 4:3, 2.35:1, 1.85:1 Off. Check the aspect ratio setting

## 12. Maintaining the device

### WARNING

**Danger of electric shock and danger of fire due to short circuit.**  
Have the device repaired by an electrician immediately.

### Cleaning

#### WARNING

#### Danger of electric shock

- Do not bring the device into contact with moisture or water.
- Always pull out the power supply plug before starting to clean the device.

Device	Cleaning
Housing	Use a microfiber cloth to remove light and stubborn dirt.
Display	Do NOT use any chemical solutions such as washing-up liquid to clean this product. Wipe it with a soft micro-fibre cloth to buff up the surface.

## 13. Accessories and options

You find optimal accessories for your device in our webshop.

## 14. Disposal and environmental protection

Please dispose of your device at your local disposal area at no charge.

## 15. Reference to the Declaration of Conformity:

“WALSER GmbH & Co. KG, hereby declares that the remote control and integrated radio receiver are compliant with the general requirements and all other applicable regulations of the directive 2014/53/EU”. The Declaration of Conformity is available from the following address: [info@walser.de](mailto:info@walser.de)



## 16. Technical specifications

Device	Full HD Monitor Director III
Display size / type	17.78 cm, 7 inch / IPS LCD
Resolution	1,920 x 1,200 pixels
Backlight	LED
Brightness	450 cd/m <sup>2</sup>
Contrast	1200:1
Angle of vision	80°/80° (L/R and U/D)
Input voltage	DC 7-24V (XLR connector)
Input signal	HDMI
Aspect ratio	16:10
Point distance	0.07875 (W) x 0.07875 (H) mm
Video / colour system	PAL-4,43 / NTSC-3,58
HDMI support format	480i /480p /576i /576p 720p(60/59,94/50/30/29/25/24/23,98) 1080i(60/59,94/50) 1080p(60/59,94/50/30/29,97/25/24/24sF/23,98/23,98sF)
Headset output socket	Stereo 3,5 mm
Battery type	NP-F970, NP-F550, Li-Ion
Power consumption	≤8W
Operating temperature	-20°C-55°C
Storage temperature	-30°C-65°C
Dimensions (L x W x H)	176×130×17 mm
Weight	270 g

*walimex*pro

*walimex*pro

---